

Manual de utilizare

HT-720



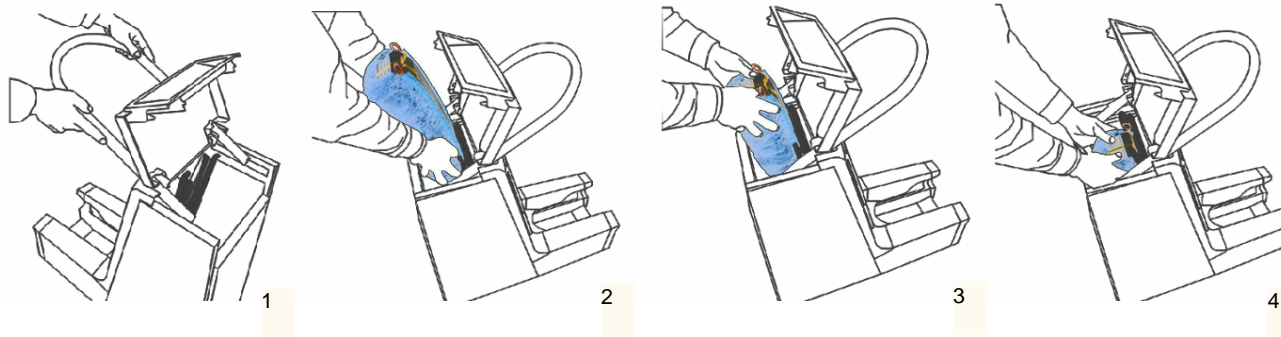
Dispozitiv automat de acoperire a încălțăminte
cu huse de unică folosință

Introducere

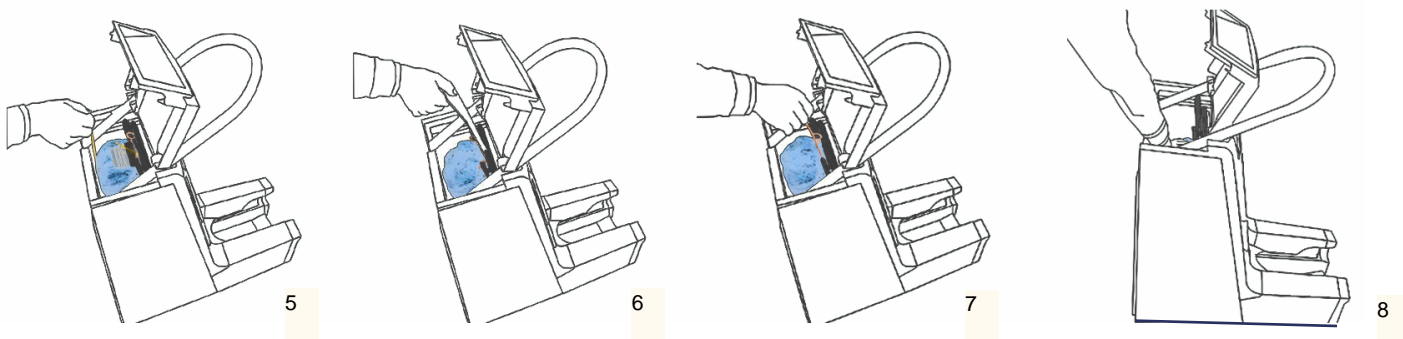
Vă mulțumim pentru alegerea distribuitorului pentru acoperirea încălțămintei automate Shoe Inn Fusion. Acest model poate conține până la 110 huse de pantofi într-un singur pachet. Citiți cu atenție aceste instrucțiuni înainte de utilizare. Pentru asistență suplimentară, vizitați videoclipurile noastre online pe www.home-tech.ro sau contactați-ne la numărul de telefon 0744360393.

Incarcare dispenser

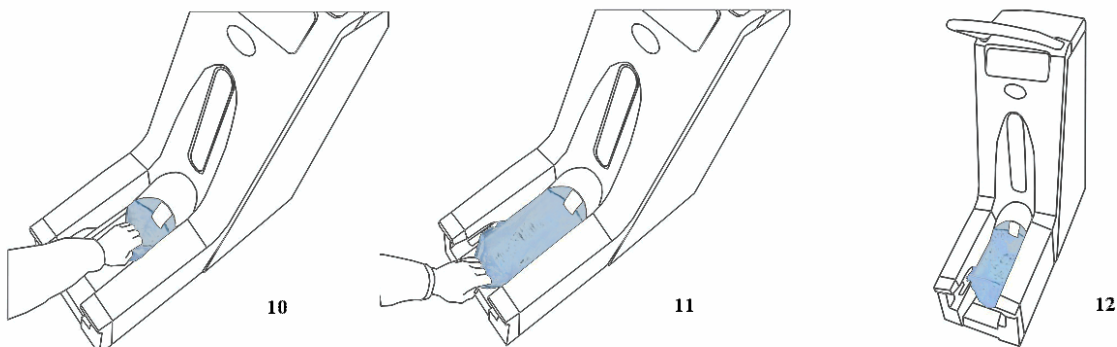
1. Deschideți capacul superior într-o poziție de repaus.
2. Luați un nou pachet de huse pentru încălțămintă și aliniați clemele din fiecare parte a mănunchiului cu partea superioară a șinelor de ghidare. Utilizând ambele mâini, glisați clemele în jos pe șinele de pe ambele părți, asigurându-vă că bilele de pe capetele clemelor sunt pe partea exterioară a șinelor.
3. Împingeți ușor pachetul în jos. Deoarece pachetul are un arc natural, aveți grijă să îl țineți vertical în timp ce îl împingeți în jos pentru a vă asigura că toate clipurile intră pe șine.



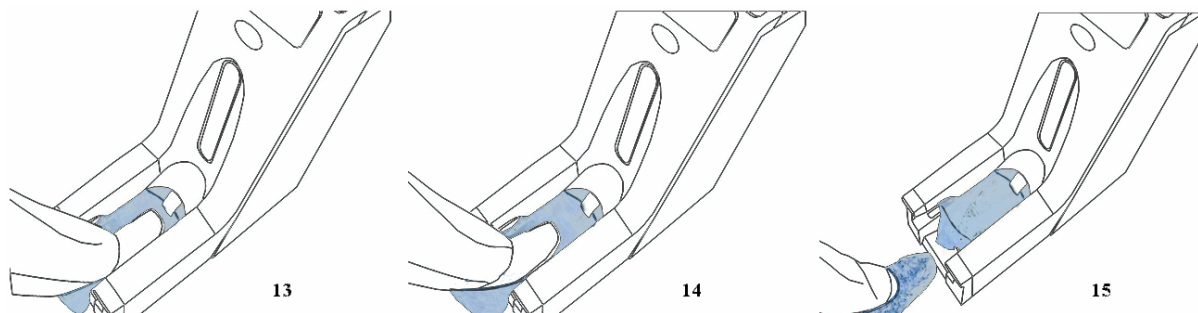
4. Continuați să împingeți pachetul cu ambele mâini până când ultimele cleme trec prin poziția de blocare din partea superioară a șinelor.
5. Îndepărtați panglica care leagă pachetul.
6. Scoateți cartonul.
7. Scoateți benzile din plastic laterale, care leagă între ele husele. Țineți cu o mână pachetul în timp ce cu cealaltă mână prindeți inelele din plastic și trageți.
8. Împingeți pachetul în jos până când husele pentru pantofi ating limba de metal și pot fi văzute din partea din față a dispenserului.
9. Repetați pașii 2-7 pentru a încărca un al doilea pachet de huse pentru pantofi.



10. Apucați cu mana de prima husa de sub limba de metal.
11. Trageți prima husa spre exterior pana cand clemele acesteia se blocheaza.
12. Aparatul este gata de utilizare.



13. Introduceți tocul pantofului în aparat in așa fel încât să agățați partea din spate a husei, iar dacă este necesar varful pantofului poate fi sprijinit pe placa metalică din fata.
14. Într-o mișcare continuă și lină, trageți înapoi piciorul în timp ce vă lăsați varful pantofului în interiorul aparatului, respectiv al husei pentru încălțăminte.
15. În timpul pasului de mai sus, încălțăminte dvs. trebuie să fie în poziție orizontală - NU înclinată cu varful în sus și nu trebuie să atingă pământul până când nu este eliberată husa pantofului. Continuați să trageți piciorul înapoi până când clemele sunt eliberate de pe sine.



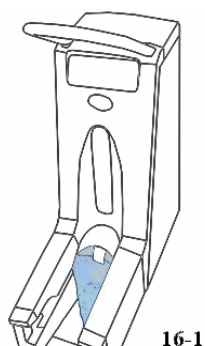
Într-o perioadă scurtă de timp, atât încărcarea, cât și folosirea aparatului vor fi sarcini simple și ușoare.

Depanare

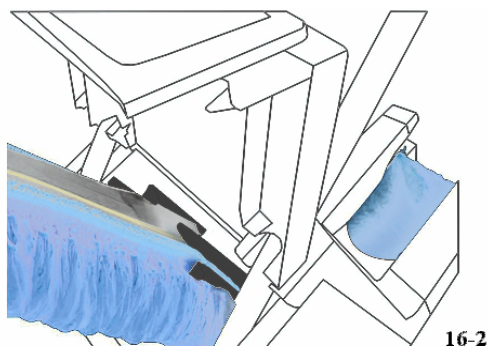
Problemă: Unul sau ambele clemine din plastic nu se află în interiorul șinei atunci când sunt distribuite husele pentru încălțăminte. (Figura 16-1).

Motiv posibil: În timpul încărcării, unele clemine de plastic nu au fost plasate corect în interiorul șinei.

Soluție: Dacă un clip este încă în pistă așa cum este arătat în Figura 16-1, pur și simplu introduceți călcâiul și trageți-l înapoi în mod natural. Pentru pachetele viitoare, asigurați-vă că toate cleminele din plastic sunt în interiorul șinelor, așa cum este detaliat în etapele 3-4 de mai sus. Dacă nu, înainte de pașii 6-8, apăsați pe ambele încuietori din partea de sus a șinelor, scoateți întregul pachet și reîncărcați (Figura 16-2).



16-1

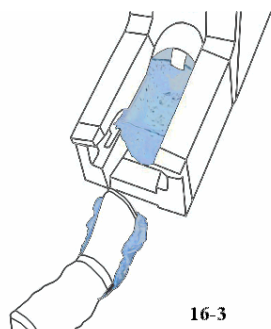


16-2

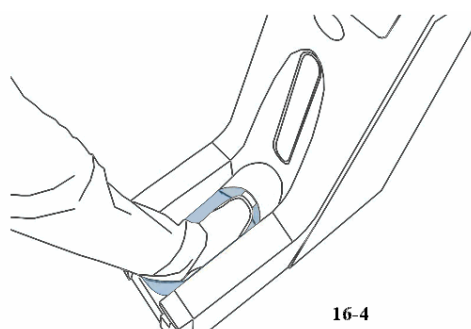
Problemă: Husa încălțămintei acoperă doar călcâiul piciorului (Figura 16-3).

Motiv posibil: Când trageți înapoi, utilizatorul a ținut varful pantofului înclinat prea în sus (Figura 16-4).

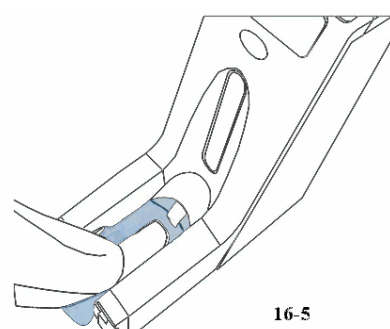
Soluție: Introduceți tocul pantofului în aparat în așa fel încât să agățați partea din spate a husei, iar dacă este necesar varful pantofului poate fi sprijinit pe placa metalică din față. Într-o mișcare continuă și lină, trageți înapoi piciorul în timp ce vă lăsați varful pantofului în interiorul aparatului, respectiv al husei pentru încălțămintă. Pantofii mai mari (dimensiuni 48-51) necesită mai mult control și precizie atunci când utilizați distribuitorul. (Figura 16-5).



16-3



16-4



16-5

GARANTIA PRODUSULUI

GARANTIA ACOPERA EVENTUALE VICII DE FABRICATIE SI NU SE ACORDA PENTRU O UTILIZARE DEFECTUOASA. ACEASTA GARANTIE ACOPERA DOAR UTILIZAREA PENTRU CARE A FOST CONCEPUT SI SE ACORDA NUMAI IN BAZA PREZENTARII FACTURII SAU BONULUI FISCAL. CUMPARATORUL TREBUIE SA RESPECTE INSTRUCIUNILE DE UTILIZARE FURNIZATE ODATA CU APARATUL. GARANTIA NU SE VA ACORDA ACESTUI PRODUS SAU A UNEI PIESE DIN ACEST PRODUS CARE A SUFERIT UN ACCIDENT, UN ACT DE NEGLIJENTA, ABUZ, MODIFICARE SAU UTILIZARE GRESITA, SAU CARE A FOST REPARAT SAU MODIFICAT FARA ACORDUL COMERCIANTULUI. PRODUSUL BENEFICIAZA DE UN TERMEN DE GARANTIE DE UN AN DE LA DATA ACHIZITIONARII DE CATRE CLIENT. ACEASTA GARANTIE NU AFECTEAZA DREPTURILE CONSUMATORULUI CE SUNT PREVAZUTE IN O.G. NR.21 /1992, REPUBLICATA SI IN LEGEA NR.449 / 2003 PRIVIND VANZAREA PRODUSELOR SI GARANTIILE ACESTORA.

Specificatii produs:

Dimensiuni: 74x32x89 cm

Greutate: 21 kg

Continut cutie:

Dispenser botosei: 1 buc.

Instructiuni de utilizare romana/engleza